

FALAT
شرکت جهان همتا سیکلت



دفترچه راهنمای موتورسیکلت
FALAT CRF CBF200

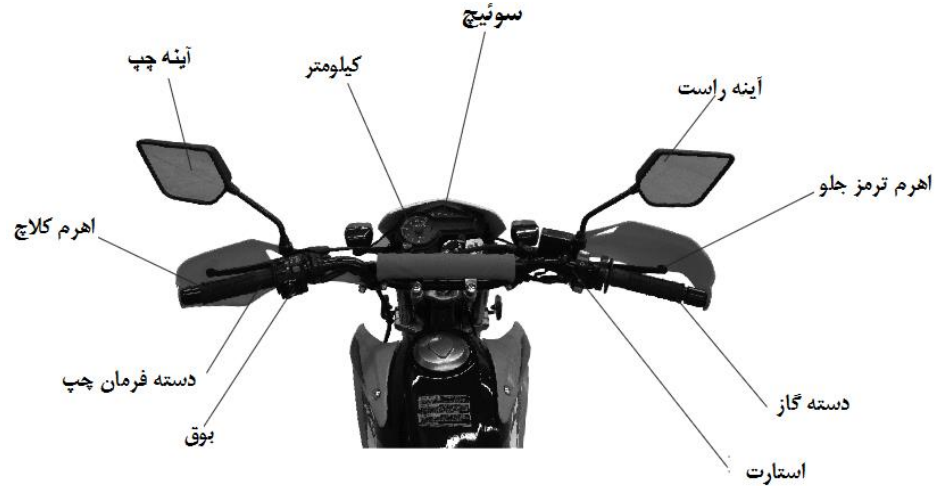
فهرست

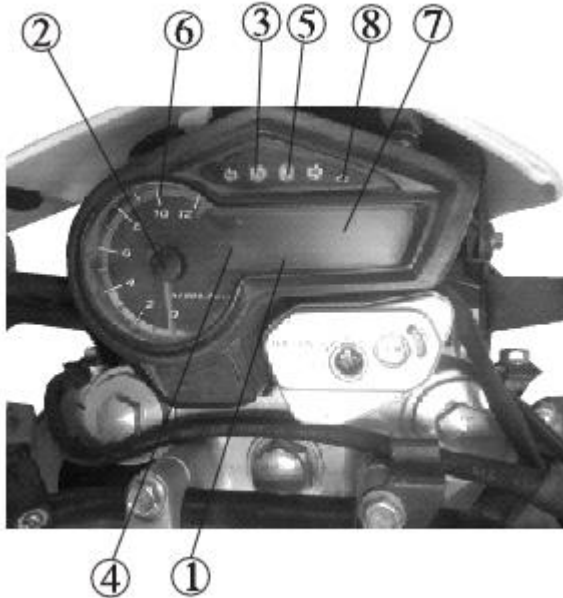
2	اطلاعات کلی
3	قطعات و زیر مجموعه آن
7	عملگرها
10	بررسیها، تنظیمات و تعمیرات
26	دیاگرام الکتریکی
27	سیستم انژکتور
29	لیست کد خطاها
30	لیست نمایندگان مجاز
37	کارت گارانتی و موارد گارانتی

اطلاعات کلی موتورسیکلت

طول کلی	2090 میلی‌متر	ابعاد سیلندر	67 * 55.7 میلی‌متر
عرض کلی	880 میلی‌متر	نسبت تراکم	9:1
ارتفاع کلی	1180 میلی‌متر	قدرت	9.7 کیلو وات
فاصله چرخ	1360 میلی‌متر	گشتاور	13.6
وزن	132 کیلوگرم	دور آرام	1500 دور بر دقیقه
ماکزیمم بار	150 کیلوگرم	حجم سیلندر	196 میلی لیتر
چرخ جلو	21-2.75	شمع	
چرخ عقب	18-4.10	فیلر شمع	0.7-0.6 میلی‌متر
ماکزیمم سرعت	110 کیلومتر بر ساعت	فیلر سوپاپ	هوا 0.03 میلی‌متر
خط ترمز	7 متر		دود 0.07 میلی‌متر
شیب مسیر	30 درجه	چراغ جلو	12v/35w/35
فیوز	10 آمپر	چراغ عقب	12v/5w/21
چراغ راهنما	12v/0.5w/4	چراغ خلاص	12v/3w
چراغ نشانگر راهنما	12v/3.4w/2	چراغ نشانگر کیلومتر	12v/3w/2
چراغ نشانگر نوربالا	12v/3w	حجم روغن	1.1 لیتر
حجم باک	7.5 لیتر	نسبت دنده 1	2.909
نسبت دنده 2	1.867	نسبت دنده 3	1.389
نسبت دنده 4	1.150	نسبت دنده 5	0.955
باتری	12v/6AH	انجین	CBF

قطعات و زیر مجموعه آن:





- | | |
|------------|---|
| سرعت سنج | 1 |
| راهنما | 2 |
| نور بالا | 3 |
| شماره دنده | 4 |
| دنده خلاص | 5 |
| دور موتور | 6 |
| مسافت سنج | 7 |
| چراغ چک | 8 |

شماره شاسی و موتور در سمت راست



پدال دنده

جک بغل

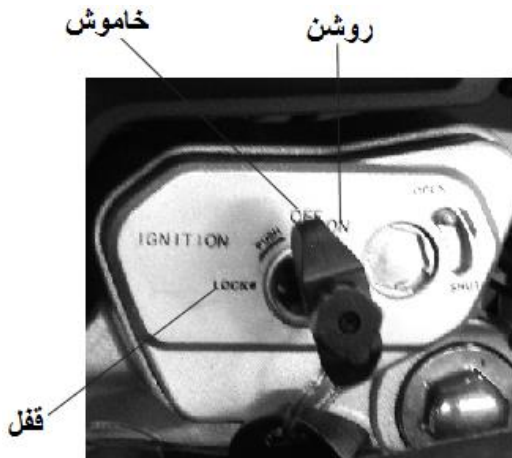
چرخ عقب





عملگرها:

سوئیچ جرقه



موقعیت	عملکرد	توضیحات
خاموش	نگهداشتن موتور	کلید خارج می شود
روشن	استارت و حرکت موتور	کلید خارج نمی شود
قفل	قفل کردن فرمان	کلید خارج می شود

مراحل استارت انجین

- 1- سوئیچ را در موقعیت روشن قرار دهید.
- 2- مدار الکتریکی موتور سیکلت را فعال کنید.
- 3- دنده را در حالت خلاص قرار دهید.
- 4- مقدار بنزین را بررسی کنید.

برای استارت موتور سرد مقداری دسته گاز را بچرخانید و بعد از استارت دور موتور را بالا نبرید.

مراحل خاموش کردن انجین

- 1- دسته گاز را به آرامی رها کنید.
- 2- دنده را در حالت خلاص قرار دهید.
- 3- سوئیچ را به حالت خاموش بچرخانید.

کلیدهای دسته فرمان سمت راست

کلید استارت: در زیر کلید چراغ جلو قرار دارد و با فشار دادن انجین روشن می شود.

کلید اضطراری الکتریکی: یک کلید دو وضعیتی است که جریان مدار را قطع و وصل می کند.



کلیدهای دسته فرمان سمت چپ



1- چراغ جلو یک کلید دو وضعیتی دارد.

وقتی کلید در این وضعیت قرار ارد چراغ جلو، عقب و کیلومتر روشن می شود.



وقتی کلید در این وضعیت قرار ارد چراغ جلو، عقب و کیلومتر خاموش می شود.



چراغهای جلو و عقب فقط در صورت استارت انجین روشن می شوند.

2- کلید تغییر وضعیت چراغ جلو

وقتی کلید در این وضعیت قرار ارد نور بالا روشن می شود.



وقتی کلید در این وضعیت قرار ارد چراغ جلو نور پایین می شود.



3- کلید راهنما

گردش به چپ



گردش به راست



گیربکس

انجین را برای رسیدن به حالت نرمال گرم کنید.



- 1- وقتی موتور در حالت دور آرام است کلاچ را گرفته و در دنده یک قرار دهید.
- 2- به آرامی دور موتور را بالا برده و کلاچ را رها کنید تا شروع به حرکت کنید.
- 3- وقتی سرعت موتور به پایداری نسبی رسید کلاچ را گرفته و در دنده دو قرار دهید.

بررسیها، تنظیمات و تعمیرات

بررسی روغن

Machine oil	20W, 50
	5W, 40 15W, 50
	10W, 40 10W, 50
	10W, 30
°C	-30 -20 -10 0 10 20 30 40
°F	-22 -4 14 32 50 68 86 104



میزج روغن

قبل از سوار شدن باید روغن موتور در حالت ایستاده روی جک وسط چک شود. سطح روغن باید ما بین خط بالا و پائین قرار گیرد. برای موتورهای چهار زمانه روغن با کیفیت بالا W-40E15SAE ریخته میشود تا به نگهداری و طول عمر زیاد موتور کمک کند. در صورت موجود نبودن روغن بالا باید با توجه به شرایط محیطی روغن مناسب مطابق جدول سمت راست انتخاب شود.

تعویض روغن

روغن موتور نقش بسزایی در عملکرد طبیعی موتور ایفا میکند به همین دلیل باید بصورت مکرر و در هر 800-1000 کیلومتر مطابق شرایط زیر تعویض گردد. پیچ تخلیه را از زیر انجین باز کنید تا روغن تخلیه گردد. فیلتر روغن را از نظر ظاهری شستشو، تمیز و دقیقاً در جای خود قرار دهید بعداً به مقدار 1/1 لیتر روغن بریزید و موتور را به مدت 2 الی 3 دقیقه بصورت دور آرام استارت بزنید تا روشن بماند. موتور را خاموش کنید و 2 الی 3 دقیقه صبر کنید و چک کنید آیا سطح روغن ما بین خط پائین و بالاست. هرگز از روغن موتورهای متفاوت استفاده نکنید که شیب آسیب دیدن موتور می شود.



پیچ تخلیه روغن

تمیز کردن مخزن روغن موتورسیکلت

1. تمامی روغن موجود در مخزن را خالی کنید.
2. قطعات مربوطه را پیاده کنید.
3. قطعات را شستشو و پاک کنید.
4. روغن مورد نیاز را پر کنید.

این کار نباید توسط هر فردی صورت گیرد بلکه باید توسط افراد مجرب در مراکز نمایندگی ها انجام گیرد.

بررسی شمع



1. ابتدا وایر شمع را باز و بعد شمع را توسط آچار شمع باز کنید.
2. شمع را تمیز و یا آنرا تعویض کنید.
3. فیلتر شمع را تنظیم کنید که باید بین 0/6-0/7 میلیمتر باشد.
4. شمع مناسب باید استفاده شود.

توجه : شمع DE8A مناسب موتورسیکلت می باشد.

بررسی و تمیز کردن هواکش

هواکش رو بیرون آورده و از لحاظ کثیفی بررسی کنید.

روش پیاده کردن:

پیچ کاور سمت چپ را باز کنید و فیلتر هوار را در آورید.

روش تمیز کردن:

فیلتر را داخل روغن شستشو ، تمیز و توسط پارچه آنرا خشک کنید. اجزا فیلتر را داخل روغن موتور خیس



کنید با فشار دادن آنرا خشک و سپس در جای خود قرار دهید.

هشدار : هواکش باید سالم و نو باشد که در غیر اینصورت هوای ناپاک (گرد و خاک) وارد انجین شده و آسیب می زند. هنگام شستشو باید از وارد شدن آب از طریق هواکش جلوگیری کرد. از شستشوی فیلتر هواکش با گازوئیل یا مایعات با نقطه اشتعال پایین خودداری کنید.

تنظیم سیم گاز



مهره قفل کننده
مهره تنظیم

ابتدا از صحت عملکرد سیم گاز اطمینان حاصل کنید. مقدار چرخش دسته گاز بصورت آزاد باید بررسی شود که مقدار استاندارد آن بین 2 الی 6 میلیمتر می باشد. اگر دسته گاز هیچ چرخش آزادی نداشت باید از مهره تنظیم استفاده کنید. بعداز تنظیمات گفته شده ، موتور را استارت بزنید و مقدار آزاد دسته گاز را بررسی کنید و تا تنظیم مقدار استاندارد این کار را تکرار کنید.

بررسی و تنظیم فیلتر سوپاپ هوا

سر و صدای زیاد از باز بودن فیلتر هوا خواهد بود. و اگر به مقدار زیاد بسته باشد یا فاصله ای وجود نداشته باشد باعث جلو گیری از عملکرد طبیعی موتور می شود و یا باعث سوختن سوپاپ می شود. بنابراین فیلتر سوپاپ هوا باید بصورت دوره ای بررسی شود.

موقعی که موتور در حالت کاملاً سرد است فیلتر سوپاپ هوا باید بازرسی و تنظیم شود.

1. سرپوش سوراخ مرکزی و بالایی را باز کنید (محبلاز دیدتایم موتور) در قسمت چپ کاور میل لنگ.

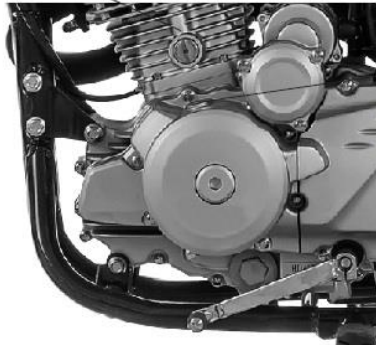
2. سرپوش های سوپاپ های هوا را روی سر سیلندر باز کنید.

3. کلید T شکل را وارد سوراخ مرکزی کنید و یا در صورت عدم وجود کلید با چشم باز بینی کنید. میل لنگ را بچرخانید تا علامت T فلابوییل هم راستا با علامت T حک شده روی کاور میل لنگ شود. اسبک را به آرامی بچرخانید. گشادی فاصله اسبک نشان میدهد که پیستون در نقطه مرگ پائین قرار دارد. در این شرایط بصورت پیوسته کلید T را به مقدار 360 درجه بصورت ساعتگرد بچرخانید تا علامت حک شده ظاهر شود جایی که فاصله سوپاپ می تواند تنظیم گردد.

بعد از آن فاصله خالی سوپاپ را بوسیله یک فیلر استاندارد بررسی کنید. فاصله استاندارد بین پیچ و سوپاپ به ترتیب باید 0/03 تا 0/07 میلیمتر برای سوپاپ های هوا و دود تنظیم گردد.

4. اگر نیاز به تنظیم باشد مهره قفل کننده را باز و تا زمانی که فیلر با مقاومت نازکی عبور کند تنظیم کنید. در نهایت مهره قفل کننده را ببندید تا از به هم خوردن تنظیمات اعمال شده جلوگیری کنید.

درپوش سوپاپ



درپوش
سوراخ
مرکزی

تنظیمات کلاچ

کلاچ باید با انجین خاموش تنظیم گردد.

لقی مورد نیاز برای کلاچ 10 الی 20 میلی متر است همانطور که در شکل راست دیده میشود. زمانی که تنظیمات نیاز است مهره قفل کننده روی کابل کلاچ را باز کنید و مقدار لقی استاندارد را تنظیم و مهره را سفت کنید.



تنظیمات ترمز جلو

1. لقی استاندارد برای ترمز جلو همانطور که در شکل دیده می شود باید بین 10 الی 20 میلیمتر باشد.



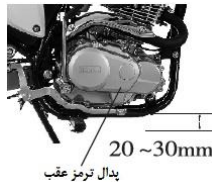


2. اگر نیاز به تنظیم باشد مهره تنظیم را در جهت ساعتگرد بچرخانید تا لقی کمتر شود و پاد ساعتگرد بچرخانید در مواقعی که می خواهید لقی را بیشتر کنید.
3. بعد از انجام تنظیمات مهره تنظیم با پین موجود در اهرم ترمز قفل می شود.

هشدار: بعد از تنظیمات، سیستم ترمز جلو را چک کنید. چرتخ ترمز باید به محض گرفتن اهرم ترمز روشن شود.

تنظیم ترمز عقب

برای بررسی ترمز عقب موتور باید روی جک وسط باشد.



1. پدال ترمز عقب لقی 20 الی 30 میلیمتر باید داشته باشد. همانطور که در شکل دیده می شود.
2. برای انجام تنظیمات، مهره تنظیم را ساعتگرد بچرخانید تا فاصله لقی کمتر شود و پاد ساعتگرد بچرخانید تا لقی بیشتر شود.
3. بعد از انجام تنظیمات مهره تنظیم با پین موجود در اهرم ترمز قفل می شود.

هشدار : بعد از اعمال تنظیمات، سیستم ترمز عقب را چک کنید. چراغ ترمز باید به محض اعمال فشار روی پدال روشن شود.

تنظیم زنجیر

زنجیر را از لحاظ پوشش، تنش و روغنکاری بررسی کنید.

1. موتور را روی جک وسط قرار داده و با دست قسمت بالایی و پائینی زنجیر را به هم فشار دهید که فاصله باید بین 10 الی 20 میلیمتر باشد.
2. موقعی که تنظیمات نیاز باشد مهره اکسل را باز و مهره چرخ عقب را قفل کنید. سپس فاصله را تنظیم کنید.
3. مقداری گریس استفاده کنید.

هشدار :

در آخر، علامت تنظیم زنجیر باید با خط حک شده روی دوشاخ عقب هماهنگ باشد.

تنظیم سوئیچ چراغ ترمز

چراغ ترمز باید به محض ترمز گرفتن روشن شود در غیر اینصورت باید مهره تنظیم چرخاننده شود.



موقعی که سوئیچ ترمز در حالت ON است چرتخ ترمز باید روشن شود. اگر روشن نشود تنظیمات باید انجامگیرد که آیا لامپ ، مدار و سوئیچ سالم هستند.

هشدار: برای تنظیم سوئیچ چراغ ترمز ، ابتدا باید لقی استاندارد چک شود.



بررسی باتری

1. کاور سمت راست را باز کنید.
2. گرد و خاک روس سطح باتری را تمیز کنید.
3. سولفاته های روی اتصالهای باتری را به دقت تمیز کنید.

هشدار:

برای در آوردن باتری ابتدا الکترود منفی و بعد مثبت را باز کنید و در موقع بستن بر عکس عمل کنید. از اتصال الکترود مثبت به بدنه موتورسیکلت جلوگیری کنید.

موقع ریختن آب باتری هرگز اجازه ندهید که سطح آب از خط علامت بالاتر رود. در غیر اینصورت جریان زیاد و خوردگی ایجاد خواهد شد.

آب باتری حاوی اسید سولفاته و باعث آسیب دیدگی شدید هنگام تماس با چشم و پوست می شود. در این مورد به مدت 5 دقیقه با آب بشوئید و فوراً به پزشک مراجعه نمائید. مایعات غیر استاندارد نباید داخل باتری ریخته شود. لوله تخلیه باتری باید همیشه آزاد بماند.

تعویض فیوز

سوئیچ را در حالت OFF قرار دهید. فیوز 15 آمپر باید برای تعویض استفاده شود. ابتدا کاور سمت چپ را باز و فیوز را خارج کنید و تعویض کنید. اگر پوشش فیوز جدید ایراد پیدا کرد حتماً باید مدار سیم کشی موتور بررسی شود.

هشدار: موقع شستشوی موتور، باتری را پوشش دهید.

شستشوی موتور سیکلت

شستشوی مداوم باعث تمیزی گرد و خاک و کثیفی شده و نشتی روغن و آسیب وارده به درستی رویت می شود.

هشدار: شستشوی موتور با آب فشار دار می تواند باعث آسیب دیدن قسمتهای از اجزاء موتور شود. بنابراین از پاشیدن آب فشار دار مستقیم روی اجزاء زیر پرهیزید.

- توپ چرخها

- اگزوز

- مخزن سوخت
- اجزاء سیستم انژکتور
- سوئیچ جرقه
- کیلومتر

1. بعد از خرید و کندن برچسبها ، موتورسیکلت باید توسط آب تمیز شستشو شود تا گرد و خاک روی آن شسته شوند. کاورهای پلاستیکی باید توسط دستمال یا اسفنج داخل مایعات مطابق روال زیر شسته شوند.
2. بعد از تمیز کردن ، توسط هوا خشک کنید و زنجیر را گریس کاری کنید و موتور را برای دقایقی در دور آرام روشن کنید.
3. قبل از سواری ، به دقت سیستم ترمز را بررسی کنید.

نگهداری در مواقع عدم استفاده از موتورسیکلت

برای نگهداری موتور در مواقع استفاده نکردن طولانی و یا دوره ای برای جلوگیری از آسیب دیدن از رطوبت، آفتاب شدید و باران باید از آن محافظت کنید. بررسیهای ویژه برای بعضی قطعات مهم قبل از نگهداری دوره ای باید مطابق زیر انجام شود:

1. تعویض روغن موتور
2. گریسکاری زنجیر
3. خالی کردن بنزین از باک برای موتورهایی که بیشتر از یک ماه استفاده نمی شود. محلول تمیز کننده را در باک ریخته و آنرا تمیز کنید.

هشدار: همانطور که بنزین بخار میشود موتور باید قبل از خالی کردن یا ریختن بنزین خاموش شود و از استعمال دخانیات در اطراف آن باید جلوگیری شود.

4. شمع را خارج کنید و به مقدار 15 تا 20 میلیمتر روغن تمیزکاری را داخل سیلندر بریزید چندین مرتبه هندل پای را پائین فشار دهید و در نهایت شمع را ببندید.

توجه: سوئیچ جرقه باید در حالت OFF باشد تا در موقع پائین آمدن پیستون از جرقه زدن جلوگیری کند.

5. باتری را خارج و در جای سایه، خنک و باز قرار دهید و پیشنهاد میشود هر ماه یکبار شارژ شود.

6. موتور را تمیز و روی قسمت‌های رنگی اسپری بزنید.

7. باد تایرها را تنظیم کنید و سعی کنید طوری قرار دهید که تایرها با زمین تماس نداشته باشند.

8. کاور پلاستیکی روی موتور ببندازید.

سرویس شروع مجدد

1. کاور را از روی موتور برداشته و آنرا تمیز کنید. روغن آنرا در صورت توقف بیش از 4 ماه تعویض کنید.

2. باتری را شارژ کنید.

3. محلول تمیز کننده را از باک تخلیه و بنزین مورد نیاز را بریزید

4. قل از رانندگی ، در جای امن و با دور آرام تست کنید.

جدول تعمیر و نگهداری مرسوم

موتورسیکلت باید تحت عملیات تعمیر و نگهداری مطابق با جدول زیر قرار گیرد که در آن:

I : بررسی، تمیز کاری، تنظیمات، روغنکاری و یا تعویض مورد نیاز است.

C : تمیز کاری نیاز است. R : تعویض نیاز است. A : تنظیم نیاز است. L : روغنکاری نیاز است.

"*": این آیتم از سرویس و نگهداری باید در مراکز نمایندگی انجام گیرد یا دارندگان وسیله نقلیه می توانند با این دفترچه و ابزار مناسب این کار را انجام دهند.

"*": این آیتم حتما در نمایندگیهای مجاز انجام می گیرد.

نکته: موقعی که موتور در نواحی پر گرد و خاک استفاده می شود باید مکرراً سرویس گردد.

موقعی که مقدار ساخت طی شده بیشتر از اعداد داخل جدول رسید باید از اول شروع کرد.

تذکر	کیلومتر				آیتم / زمان		
	12000	8000	4000	1000			
	I	I	I			مدار سیستم سوخت رسانی	*
	C	C	C	C		فیلتر سوخت	*
	I	I	I	I		مجموعه دریچه گاز	*
	I	I	I			کار	*
	C	C	C			فیلتر هوا	
	R	I	I	I		شمع	
	I	I	I	I		فیلر سوپاپ هوا	*
	I	I		I		فیلر سوپاپ دود	
				R		روغن موتور	
	C	C	C			شیشه روغنکاری	
	A	A	A	A		کشش زنجیر	*
	I	I	I			بسیبی	*
						زنجیر تایم	
	I	I	I	I		باتری	
	I	I	I			لنت ترمز	
	I	I	I	I		سیستم ترمز عقب	
	I	I	I			شیلنگ روغن ترمز	**
	I	I	I	I		مخزن روغن ترمز	**
				I		روغن ترمز	**
	I	I	I	I		سیستم ترمز جلو	**
	I	I	I	I		چراغ ترمز عقب	*
	I	I	I			چراغ جلو	*
	I	I	I	I		کلاچ	
	I	I	I	I		جک بغل	
	I	I	I	I		تعلیق	*

	I			I		پیچ و مهره ها	*
						جرخ	**
						بلبرینگ فرمان	**

عملکرد ریموت کنترل:

- تنظیم ضد سرقت صوتی تصویری

کلید را فشار دهید بوق به صدا در میآید چهار راهنما یکبار می زند. بعد از 3 ثانیه حالت ضد سرقت فعال می شود.

- حسگر ضد سرقت

در حالت ضد سرقت، هر گونه ضربه به موتور سیکلت سبب فعال شدن بوق و چهار راهنما می شود. بعد از 3 ثانیه فعال ماندن، حالت آلارم به صدا در می آید و چهار راهنما فعال و انجین حالت قفل پیدا می کند. اگر موتور دزدیده شود این اتفاق می افتد.

- آزاد کردن ضد سرقت

در حالت ضد سرقت، کلید را فشار داده که باعث دوبار به صدا در آمدن بوق و چهار راهنما زدن می شود که حالت ضد سرقت آزاد میشود.

- استتارت زدن با ریموت کنترل

دکمه را فشار دهید تا موتورسیکلت بدون استارت روشن شود توجه داشته باشید که دکمه را مدتی فشار دهید تا روشن شود.

- دزدگیر

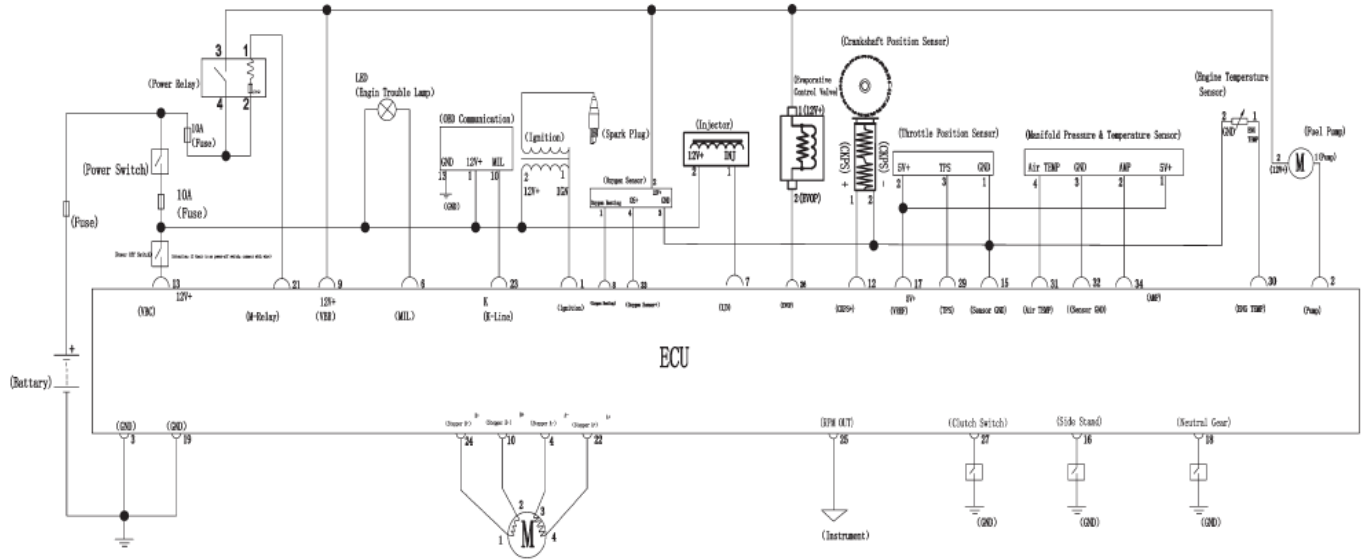
در حالتی که انجین روشن است دکمه را فشار دهید تا موتورسیکلت در مواقع ضروری مانند دزدیده شدن خاموش شود.

- جستجوی هدف بصورت صوتی و تصویری

بصور ضد سرقت صوتی و تصویری تنظیم کنید بعد از 3 ثانیه دکمه را فشار دهید که صدای بوق و چهارراهنا کمک می کند که در پارکینگ وسیله نقلیه را پیدا کنید.

- استارت زدن توسط ریموت کنترلر تنها روی موتورسیکلهای دنده اتوماتیک قابل تعبیه است.
- دقت داشته باشید که موتور خیس نشود ، ضربه شدید نبیند و دما بالا نرود که سبب از کار افتادن جریان الکتریسیته می شود.
- کلید را داخل ریموت کنترلر جهت قفل قرار ندهید.

دیاگرام الکتریکی



سیستم انژکتور

دریچه گاز



جهت کنترل هوای ورودی استفاده می شود. اگر سنسور دریچه گاز خراب شود موتور به درستی کار نمیکند و حتما باید تعویض شود.

شیر کنترل دور آرام = موتور خطی، هوای ورودی در دور آرام را کنترل میکند.

سنسور دریچه گاز (TPS): مقدار باز شدگی دریچه گاز را اندازه می گیرد.



واحد انژکتور: مقدار مناسب سوخت را مطابق با محاسبات ECU اسپری میکند که مطمئن شود سوخت بطور کامل احتراق یافته است. موقع خرابی حتما تعویض کنید.

پمپ بنزین: بنزین را از باک مکیده و به ریل سوخت پمپ می کند. اگر موتور با شتاب خوب حرکت نکند ممکن است پمپ ایراد داشته باشد.





ECU: بوسیله دریافت اطلاعات از همه سنسورها، ECU می تواند با توجه به شرایط انجین سیگنال تولید کند و مقدار پاشش سوخت و زمان جرقه را تعیین کند. اگر ECU خراب باشد موتورسیکلت نمی تواند کار کند که حتما باید تعویض شود.



چراغ چک: اگر سیستم انژکتور ایراد پیدا کند چراغ چک روشن می ماند.



سنسور اکسیژن: می تواند مقدار غلظت اکسیژن در اگزوز را اندازه کند مطابق با این سنسور، ECU مقدار پاشش سوخت را تعیین کند. اگر سنسور خراب باشد باعث افزایش سوخت و قدرت کم می شود.



سنسور دمای انجین: دمای سر سیلندر را اندازه می گیرد. مطابق این سنسور، ECU مقدار سوخت را تعیین و تزریق می کند. اگر خراب باشد دیر استارت می زند و مصرف بیشتر می شود و حتما باید تعویض گردد.

Sensor Name	Trouble Code	trouble lamp flashing code	Definition	describe
Intake Air Temperature & pressure sensor	P0112	31	Intake Air Temperature Sensor 1 Circuit Low	short to ground
	P0113	32	Intake Air Temperature Sensor 1 Circuit High	short to battery
	P0107	41	Manifold Absolute Pressure/Barometric Pressure Circuit Low Input	short to ground
	P0108	42	Manifold Absolute Pressure/Barometric Pressure Circuit High Input	short to battery
Oxygen Sensor	P0131	51	O2 Sensor Circuit Low Voltage	short to ground
	P0132	52	O2 Sensor Circuit High Voltage	short to battery
	P0134	53	O2 Sensor Circuit No Activity Detected	open load
	P0030	57	H02S Heater Control Circuit	open load
	P0031	55	H02S Heater Control Circuit Low	short to ground
	P0032	56	H02S Heater Control Circuit High	short to battery
	Crankshaft Position Sensor	P0335	63	Crankshaft Position Sensor "A" Circuit
Throttle Position Sensor	P0122	21	Throttle/Pedal Position Sensor/Switch "A" Circuit Low	short to ground
	P0123	22	Throttle/Pedal Position Sensor/Switch "A" Circuit High	short to battery
Engine temperature sensor	P0117	11	Engine Coolant Temperature Circuit Low	short to ground
	P0118	12	Engine Coolant Temperature Circuit High	short to battery
Injector	P0201	17	Injector Circuit/Open - Cylinder 1	open load
	P0261	15	Cylinder 1 Injector Circuit Low	short to ground
	P0262	16	Cylinder 1 Injector Circuit High	short to battery
Ignition Coil	P2300	27	Ignition Coil "A" Primary Control Circuit Low	open load
	P2301	26	Ignition Coil "A" Primary Control Circuit High	short to battery
Evaporative Emission Control Valve	P0444	77	Evaporative Emission System Purge Control Valve Circuit Open	open load
	P0458	75	Evaporative Emission System Purge Control Valve Circuit Low	short to ground
	P0459	76	Evaporative Emission System Purge Control Valve Circuit High	short to battery
Idle Air Control Stepper Motor	P0505	47	Idle Air Control System	open load
	P0508	45	Idle Air Control System Circuit Low	short to ground
	P0509	46	Idle Air Control System Circuit High	short to battery
Fuel Pump	P0627	37	Fuel Pump "A" Control Circuit Open	open load
	P0629	36	Fuel Pump "A" Control Circuit High	short to battery
ECU Power Relay	P0685	67	ECM/PCM Power Relay Control Circuit Open	open load
	P0687	66	ECM/PCM Power Relay Control Circuit High	short to battery
ECU	P0601	94	Internal Control Module Memory Check Sum Error	ECU Trouble

دفترچه راهنما و دستورالعمل اجرایی

لیست نمایندگان مجاز شرکت جهان همتا سیکلت

آذربایجان شرقی			
314	04132844124-09143171983	برجسته نظام سعید	نبریز
101	4127223342	خیالی بناب بهزاد	بناب
407	09143261553-04144443856	دشتبان - داوود	کلپیر
186	9143049945	رحماني محمود	آذرشهر
713	09143212076-37633876	طلوعی علی	عجبشیر
155	09144211740-04137241260	رشیدی علیرضا	مراغه
630	09143230036-04152224393	اسدی غلام	میانه
510	04923132583-0944198259	همت پور خلیل	جلفا
538	09141165912-04134523865	یوسفپور نادر	گورگان
آذربایجان غربی			
528	09143610195 - 04432779696	رحمدل چنار صمد	ارومیه
202	04445229897-09144820328	حصاری اوچ ایر	تکاب
337	04446275650-09149813519	رشیدی کانی عمر	بوکان
647	09141421594-04432343542	عباسپور آوات	مهاباد
774	9141806797	فرهاد پور عسگر	تکاب
399	9143613052	محبعلی اروج	خوی
446	09143817492-04444224449	ملک پور عیسی	شاهین دژ

دفترچه راهنما و دستورالعمل اجرایی

327	09144424688-04442222538	نظامی سیدصلاح الدین	مهاباد
340	04444627542-09144416396	شاوله نژاد بیژ آباد مجید	اشنویه
274	04826232699-09141821435	شکری گوگولو عبدالباقی	بوکان
اردبیل			
470	9141520558	بشر دوست حسن	اردبیل
260	04533352038-09141524006	عصری اصغر	اردبیل
708	09147064458-04532780991	پاشاپور عیسی	مغان
اصفهان			
739	09131124211-03134700842	قربانی سینی داود	اصفهان
737	9131230308	احسانپور حمیدرضا	نائین
506	03154720060-09132763088	آزادی مقدم آرانی حسین	آران
ایلام			
658	09188419150-08413336023	نودری جواد	ایلام
البرز			
685	09126955762-02644526434	باقری کریم	کرج
746	09127671162-32245577	نورمحمدی نجف آباد یاسر	کرج
782	9122869789	سیری فرون آباد تقی	پاکدشت
بوشهر			
652	07733530750-09171717970	صفوی زاده سیدجلال	بوشهر

دفترچه راهنما و دستورالعمل اجرایی

516	9173722563	برزگر عباس	گنگان
تهران			
730	09128000377-02155420063	آقائي داور	تهران
794	09125160393 -09121153206	حق گو سامان	تهران
726	02155645425 -09121397528	گودرزي محمد	تهران
785	09120228545-02155490305	عاصم محمد	تهران
2751	09125129536-02166827159	نادري حميد	یافت آباد
275	09196887920-02177135502	شهابي پرويز	تهرانپارس
سیستان و بلوچستان			
662	09151113762-05413232156	ابین حسینی غلامرضا	زاهدان
662	9151113762	علي اکبري صادقي فرهاد	ایران شهر
754	09151991510-05485222875	دهواري عبدالباسط	سراوان
279	05485226734 -09153480012	دهواري احمد	سراوان
خوزستان			
575	06143777989-09163919497	شایان نژاد محمد علي	خوزستان
548	09163330243-06153343368	براتي محمد	آبادان
537	09166337161-06314437121	پورسميله افشين	آبادان
457	9386792292	کرمي نژاد احسان	دزفول
310	06124224446-09161190123	قیانچي سعید	سوسنگرد

دفترچه راهنما و دستورالعمل اجرایی

517	09166911609-06912237889	قنواتي پداله	رامهرمز
246	06152570925-09161524099	محسنووي سعید	هندیجان
457	06142225050-06142238299	پناهي نژاد عبدالامير	دزفول
420	09113718048-01712230516	پودينه محمدرضا	دزفول
457	9161127086	جهان تاب پوريا	شوشتر
457	9377452170	حسنوند ايمان	انديمشك
457	09161424070-06142634231	ستاره مهرداد	انديمشك
725	09163426368-06142828577	رستمي فر سعید	شوش
699	09166422011-06142862285	چناني مجید	شاوول
خراسان شمالی			
804	09151842092-05832236750	ضر غامي مقدم محمد	بجنورد
798	9151842756	اديب پور عیسی	آشخانه
721	09151861850-05855363547	اسفندیاري خدای ورن	بجنورد
792	09155842469-05832239253	دهقاني محمود	بجنورد
530	09153850038-05854225208	راموز نصراله	آشخانه
خراسان رضوی			
416	05133425600-09151145759	فردوس مشهد مرتضی	مشهد
415	05143330589-09153529084	چمیري علیرضا	نیشابور
419	09155312804-05328220382	رجایی	کاشمر

دفترچه راهنما و دستورالعمل اجرایی

مازندران			
478	01132193394-09111122252	شاهانی حسین	بابل
717	09111204310-01144882991	آقایی رضا	محمود آباد
کرمان			
461	09131403470- 03413322289	میرحسینی سیدعلیرضا	کرمان
536	09131418795-03432728552	میرحسینی سیدفضل اله	کرمان
195	09131440099-03442313437	جمشیدی حمیدرضا	کرمان
763	9131403105	ناجی علیرضا	کرمان
620	09131401537-03433342838	ناجی مهدی	کرمان
262	09131403323-03412233478	پارسا مقدم مسلم	کرمان
728	09132453990-03442281220	خواجهی نژاد رضا	سیرجان
714	09133454028-0344230052	صالحی علی	سیرجان
728	09131454612-09138261204	صبوری غلامرضا	سیرجان
769	09131993756-03433426616	رجب زاده زرندی طاهر	زرنند
499	09131916900-03434267100	پور غلامعلی علی اکبر	رفسنجان
گیلان			
382	01333853902-09111398917	اصغر نژاد علی	رشت
148	01324361062-09113427402	نوروزی بلسی محمد	خشکبیجار
470	9111850669	بابائی نصرت آباد رحیم	آستارا

دفترچه راهنما و دستورالعمل اجرایی

666	09113827989-01344215976	خانجانی چوبر ودود	چوبر
148	09111451243-01413232633	رفیع نژاد لاکمه سري وحید	لاهیجان
470	9111825722	روزي طلب داود	آستارا
148	09111421345-01342525832	کامکار مرتضی	لنگرود
599	01344260000-09111810022	عبادتی ناز جمشید	اسالم
664	09111838828-01814225414	شیخ محبوبی مهدی	بندر انزلی
همدان			
346	09181112832-09183155565	قاسمی هادی	همدان
671	09189512635-08133351361	اکبری شریف آبادی علیرضا	ملایر
کردستان			
496	09183712637-08733282810	امجدی علی آباد اقبال	سنندج
667	09188718809-08733243834	دریندی خلیل	سنندج
یزد			
717	03535222212-09128340913	حسینی علیرضا	یزد
گلستان			
674	09112733136-01732230516	پودینه عباس	گرگان
کرمانشاه			
836	09188368566-08346133124	حسینی سیدمحمدامین	پاوه
فارس			

دفترچه راهنما و دستورالعمل اجرایی

646	09171070160-07132231517	زارعي محمدباقر	شیراز
390	09177824076-07152449164	جمالی عبدالله	گراش
627	09171307292-07153241113	پروین غلامرضا	استهبان
سمنان			
735	09123027444-02334236615	شاه حسینی یزدان	گرمسار
731	09193730210-023323323455	عرب عامری رضا	شاهرود
806	09191340722-02335252091	صادقی رضا	دامغان
قزوین			
635	02833553149-02833564689	عرب سیدمحمد	قزوین
484	09126821695-02812564373	باباقصابها مهدی	قزوین
484	9122823041	قهرمانی علیرضا	آبگرم
زنجان			
644	09122425690-0243346032	هاشمی فریدون	زنجان
644	09123421105-02434226372	سلیمانی فر فرهاد	زنجان
484	09121425348-02425223233	صادقی احمد	ابهر
689	09192771069-02433548124	محمدی کاظم	اسلام آباد
مرکزی			
773	9183633588	مهراد احمد	اراک
553	09181651056-08652222113	حیدری علی	خمین

کارت گارانتی



شماره گارانتی:

خریدار گرامی ضمن تشکر به خاطر حسن انتخاب و اعتماد شما به اطلاع می رساند هرگونه خرابی و نقص فنی موتورسیکلت پس از بررسی کارشناس فنی تعمیرگاه مجاز در صورت شامل بودن شرایط گارانتی که در پشت برگ درج گردیده به صورت رایگان تعمیر و رفع عیب خواهد گردید. (این کارت جهت آچارکشی و سرویس های دوره ای معتبر نمی باشد.)

شماره پلاک:

شماره شاسی:

نام و محل نمایندگی:

تاریخ بارنامه:

این کارت تا ۳۰۰۰ کیلومتر کارکرد یا به مدت ۳ ماه از تاریخ خرید اعتبار دارد.

این قسمت باید توسط نمایندگی مجاز بدون قلم خوردگی تکمیل و مهر گردید.

شماره شناسنامه:

کد ملی:

آدرس:

تلفن ثابت:

مهر و امضاء خریدار:

مهر و امضاء نمایندگی:

بزرگ مربوط به تعمیرات احتمالی

جهت در تاریخ

موتورسیکلت با مشخصات فوق الذکر با شماره کیلومتر

انجام تعمیرات

مهر و امضاء نمایندگی:

به نمایندگی..... مراجعه و تعمیر گردید.

نام و امضاء مالک موتورسیکلت:

جهت در تاریخ

موتورسیکلت با مشخصات فوق الذکر با شماره کیلومتر

انجام تعمیرات

مهر و امضاء نمایندگی:

به نمایندگی..... مراجعه و تعمیر گردید.

نام و امضاء مالک موتورسیکلت:

دفتر مرکزی: تهران، خیابان سهروردی شمالی، بالاتر از عباس آباد، کوچه متحیری، پلاک 55، کد پستی: 1559915711

تلفن: 7-88508203 فکس: 88508207 , www.hamtacyclet.ir , info@hamtacyclet.com

کارخانه: آذربایجان شرقی، بناب، شهرک صنعتی بناب تلفن: 041-37780003-8